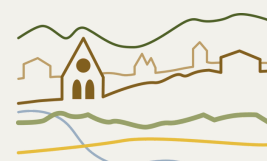


# SUR LES ROUTES CISTERCIENNES

Autour de l'Abbaye de Clairvaux



**Cistercian  
Territories**

- SENSE THE HISTORY TODAY -

Ceci est plus qu'un carnet de voyage, c'est une invitation à découvrir l'abbaye de Clairvaux, son territoire (la Côte des Bar) et ses richesses. Deuxième étape d'un périple à vivre aussi sur les chemins des abbayes de Villers, en Belgique et d'Alcobaça, au Portugal.

Au travers du récit d'Eva, une randonneuse curieuse en quête d'évasion et d'histoire(s), ce carnet ouvre de nouvelles inspirations tissées de balades et de rencontres pour découvrir et explorer le territoire en se laissant imprégner. De son voyage en terres cisterciennes, elle raconte ses rencontres, "croque" les paysages comme les expériences vécues, rapporte les informations glanées en chemin. Comme s'il suffisait de changer de regard pour partir en voyage... et d'adopter un autre rythme pour faire évoluer sa connexion au monde.

## Bienvenue dans la Côte des Bar !

Après la Belgique, direction la Côte des Bar !

Située dans la partie sud de la Champagne et aux confins de la Bourgogne, cette contrée porte ce nom dû à sa région viticole du Barrois Champenois regroupant le barséquanais (Bar-sur-Seine) et le barsuraubois (Bar-sur-Aube).

Entre Histoire, patrimoine et savoir-faire, je fais un bond dans le temps sur les traces de Bernard de Clairvaux et de l'ordre cistercien à travers des lieux remarquables au cœur de cette pétillante région!

Suivez-moi pour découvrir mon séjour en terre auboise !





Colombé-le-Sec

Bar-sur-Aube

Urville

Abbaye de Clairvaux

Champignol-lez-Mondeville

Bar-sur-Seine

Avallieur

Essoyes

Beaumont

Les Riceys

Mussy-sur-Seine



## L'Abbaye de Clairvaux

Mon périple commence bien sûr par l'abbaye cistercienne de Clairvaux.

C'est au Val d'Absinthe qu'un jeune père abbé, le futur Bernard de Clairvaux, et quelques moines venus de Cîteaux, vinrent défricher, il y a neuf siècles, une clairière de terre aride au coeur de la vieille forêt gauloise qui couvre les collines et les vallées des confins de la Champagne et de la Bourgogne. Cette terre de silence et de pauvreté va devenir pour la postérité la grande abbaye de la "claire vallée", Clara vallis, entourée de vignes et animée de granges, de forges et de moulins. Hautlieu de l'histoire religieuse, forte de centaines de filiations à travers l'Europe, définitivement imprégnée de la spiritualité cistercienne, Clairvaux restera une abbaye puissante jusqu'à la Révolution.

L'abbaye est de nos jours composée de l'Hostellerie des Dames (accueil), le bâtiment des enfants, le bâtiment des convers, le réfectoire-chapelle, le grand cloître, l'ancienne détention des hommes et la grange.



Hostellerie des Dames



Refectoire-Chapelle

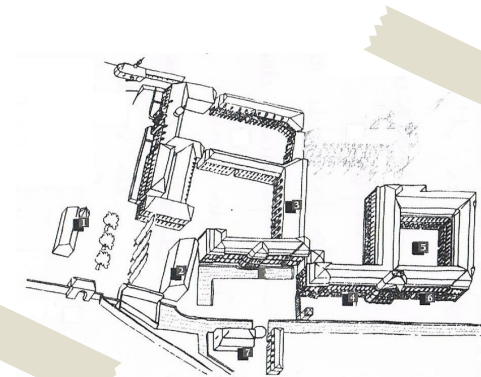
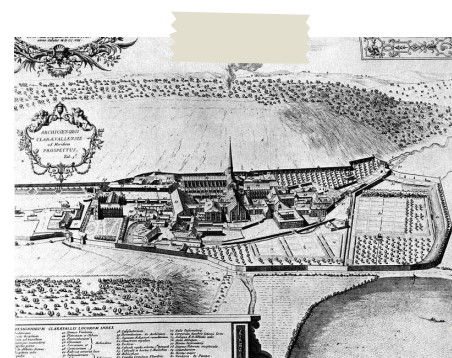
Aujourd'hui l'Association Renaissance de l'Abbaye de Clairvaux fait vivre le lieu à travers des visites guidées de l'abbaye ainsi que des événements: des marchés monastiques, des matinales alliant conférence et musique, des ateliers pour enfants, des expositions, des Grands Concerts,...

[www.abbayedclairvaux.com](http://www.abbayedclairvaux.com) - 03.25.27.52.55

Avec le webdocumentaire "Le cloître et la prison, les espaces de l'enfermement", découvrez comment les moines ont inventé la peine de prison et comment les monastères ont servi de modèle aux institutions d'enfermement punitif telles qu'elles existent encore aujourd'hui.

Le webdocumentaire part du cas exemplaire de Clairvaux. Mais il propose bien plus qu'une histoire de cette abbaye-prison, si emblématique soit-elle. Il entend vous éclairer sur l'histoire des espaces d'enfermement et sur leurs multiples transformations en France, comme en Europe, depuis le Moyen Âge jusqu'au début du 20e siècle.

[www.cloitreprison.fr](http://www.cloitreprison.fr)



Bernard de Clairvaux  
1090-1153

Randonnée de la  
Fontaine Saint Bernard



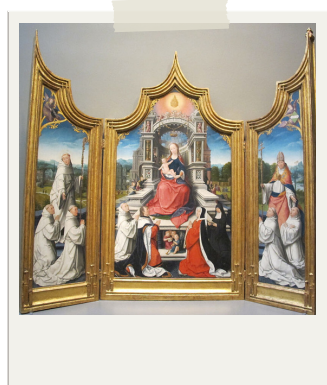
Scannez-moi!



## Le cellier aux moines de Colombé-le-Sec

Je continue mon périple dans une commune viticole du barsuraubois, à Colombé-le-Sec où se trouve le Champagne Monial, un nom bien évocateur du lieu qui héberge le domaine viticole.

Je suis accueilli par la famille Calon qui m'explique autour d'une flûte de champagne que cette ferme-grange cistercienne est une dépendance de l'abbaye de Clairvaux, classée aux monuments historiques puisqu'elle abrite une chapelle.



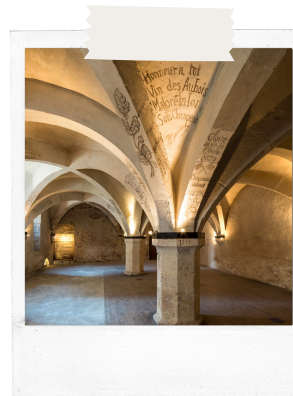
Un triptyque où Saint Bernard est représenté ornait cette dernière; réalisé en 1509 par Jean Bellegambe (peintre flamand), commandé par Jeanne de Boubais, abbesse de l'abbaye Notre-Dame de Flines; il est actuellement exposé au Metropolitan Museum of Art de New-York.

Champagne Monial  
Le Cellier aux Moines - Colombé-le-Sec  
03 25 27 02 04  
[www.monial.net](http://www.monial.net)

## Le cellier de Bar-sur-Aube

Je continue mon périple vers Bar-sur-Aube, une des villes phares des foires de Champagne du XIIIème siècle !

C'est l'heure du dîner, je décide donc de m'arrêter manger au restaurant Le Cellier. En descendant les marches, je découvre une cave, sur les voûtes sont inscrits des noms de village et des slogans. J'interroge les serveuses qui me racontent que toutes ces inscriptions sont un témoignage de la grande révolte des vigneron aubois en 1911, en effet le cellier était le quartier général où se réunissaient les révolutionnaires sous la houlette de Gaston Cheq. Mais avant ça, le cellier était la maison de ville des moines de l'abbaye de Clairvaux, il leur servait également de refuge pendant les guerres de religions.



Restaurant Le Cellier  
2A rue du petit Clairvaux  
03 25 27 52 89

Si vous souhaitez en apprendre plus sur l'histoire de Bar-sur-Aube, un circuit historique "Le Circuit de la Paume" est disponible à l'office de tourisme. Des visites guidées sont également proposées en Juillet & Août.





## Urville

Je reprends la route direction Urville.

À 15 minutes de Bar-sur-Aube, cette commune a été fondée par les Gallo-romains qui y plantèrent la vigne. Bernard de Clairvaux, lors de son passage, y réorganisa le vignoble et importera un cépage de Bourgogne, un ancêtre du Pinot Noir. Il y fit construire plusieurs caves. Depuis, plusieurs vigneronnes continuent de cultiver ces terres.

Et c'est le cas de la famille Drappier, un domaine viticole qui s'étend sur environ 60 ha et qui possède une ancienne cave cistercienne. Après une visite du domaine, et l'histoire familiale racontée, je déguste une coupe de champagne confortablement installée sur des sofas au coin du feu de la cheminée.



### Le saviez-vous ?

Avant de produire du Champagne, les viticulteurs de l'époque ou plutôt les moines cisterciens produisaient simplement du vin tranquille, c'est-à-dire qu'il n'était pas effervescent.

*Sur la route des points de vue remarquables...*

*Je vous conseille de faire un petit arrêt*

*au point de vue d'Urville, cœur de Champagne.*



Champagne Drappier

Rue des Vignes

03 25 27 40 15

[www.champagne-drappier.com](http://www.champagne-drappier.com)



## La chapelle de Mondeville

Pour clôturer mon périple dans le Barsuraubois, je me rends à Champignollez-Mondeville.

Pour découvrir ce petit bourg, un circuit pédestre du patrimoine est disponible dans les offices de tourisme de la Côte des Bar. Durant ce parcours, on peut observer l'ancienne tour-prison de l'abbaye de Clairvaux, seul vestige d'une demeure seigneuriale datant du XIII<sup>e</sup> siècle et qui se composait également d'un logis et d'une grange. Cet édifice ne servait vraisemblablement pas d'habitation mais plutôt de prison où brigands, vagabonds et mendiants y étaient enfermés sur ordre de l'abbé. Le parcours nous emmène également jusqu'à la chapelle Notre-Dame de l'Annonciation de Mondeville. Cet oratoire permet de (re)découvrir l'architecture typique des bâtiments cisterciens avec des voûtes similaires à celles du réfectoire des convers de l'abbaye de Clairvaux: simples, pures et sur croisées d'ogives et surtout un chevet plat. Saint Bernard y a réalisé une guérison miraculeuse en 1146.



## Insolite

Partez à la chasse aux truffes avec l'Empreinte des Fées !

Après le vin des rois, parlons un peu du champignon des rois: la truffe. L'Empreinte des fées vous propose de devenir trufficulteur d'un jour. Epaulé d'un fidèle compagnon canin au nez affûté et d'une trufficultrice aguerrie, partez en quête de cette denrée rare dans la forêt de Clairvaux. Une dégustation de champagne accompagnée d'un délicieux beurre truffé viendra récompenser votre aventure touristique et écotouristique dans les bois !

Pinot



Champagne Dumont - Domaine de Mondeville  
L'Empreinte des fées  
8 rue de Champagne  
03 25 27 52 78  
[www.domainedemondeville.com](http://www.domainedemondeville.com)  
[www.lempreintedesfees.com](http://www.lempreintedesfees.com)

## Bar-sur-Seine

Mon périple se poursuit dans le barséquanais, à Bar-sur-Seine.  
À travers les ruelles piétonnes du centre ville, je remarque les maisons à pans de bois dont certaines datent du XVIème siècle. Un des joyaux architectural de cette même époque est l'église Saint Étienne: entre architecture classique et gothique, ses statues ont fait l'objet d'une exposition sur le Beau XVIème.  
Au moyen-âge, le château des comtes de Champagne surplombait la ville. De nos jours, il ne subsiste que la Tour de l'Horloge ou la Tour du Lion. On y accède par l'escalier Jeanne de Navarre ou par le sentier. Cette tour a vu naître Jeanne de Navarre, comtesse de champagne et future reine de France !



*Chapelle de Notre Dame du Chêne  
Cette chapelle néo-gothique fut bâtie sur un lieu de pèlerinage très ancien. Elle fut construite en 1867 autour d'un arbre abritant une statuette rustique de la Vierge.*



*Pour découvrir Bar-sur-Seine de façon ludique avec des enfants, un livret sous forme de jeux, La petite Jeanne, est vendu à la maison du tourisme.*



Avis aux amateurs de bières !

Une envie de bulles vous titillent les papilles, mais votre cœur balance davantage vers une bonne bière plutôt qu'une flûte de champagne ? Ça tombe bien parce que la Côte des Bar vous réserve des brasseries dont vous direz des nouvelles. Comme la microbrasserie la Roof qui vous proposera tout un assortiment de bières artisanales sèches à bulle fine, brassées directement dans le petit village de Fouchères.

Brasserie La Roof  
8 rue du Paty  
07 71 63 68 70





## La Commanderie templière d'Avalleur

Je ne peux pas venir dans le Barséquanais sans passer par la Commanderie Templière d'Avalleur. Située à 5 minutes de Bar-sur-Seine, la commanderie est un des plus beaux vestiges templiers de France. Elle est composée d'un corps de logis et d'une chapelle dont sa charpente d'origine daterait de 1120 ! La terre d'Avalleur a été donnée avant 1142 à l'Ordre du Temple. Elle s'est développée jusqu'en 1300 à la faveur de nombreux dons (forêts, terres, vignes, bois).

L'Aube et plus particulièrement Payns, est le berceau des templiers. À la fois religieux et militaire, chargés de protéger les occidentaux en terre sainte, les templiers sont nés au XIIème siècle, à l'issue de la première croisade. Hugues de Payns, qui embrasse le projet chrétien de la grande croisade (délivrer le tombeau du Christ des mains des turcs à Jérusalem), crée la confrérie des Pauvres Chevaliers du Christ. Cependant, il a besoin d'une règle pour sa confrérie, il fait donc appel à un cousin par alliance qui n'est autre que Bernard de Clairvaux. Ce dernier rédige alors l'éloge de la nouvelle chevalerie: De laude novae militiae. L'étape suivante dans la fondation des templiers, c'est la reconnaissance par le pape. Ce dernier valide l'ordre à la cathédrale de Troyes en 1129 lors du célèbre Concile de Troyes. L'Ordre du Temple est né.



Le département de l'Aube, soutenu par une équipe de bénévoles et de médiateurs culturels, organise des visites, des événements, des animations et une fête médiévale pour faire revivre l'histoire de la commanderie d'Avalleur.



Hameau d'Avalleur  
[commanderie.avalleur@aube.fr](mailto:commanderie.avalleur@aube.fr)  
06 47 66 11 23

Retrouvez le programme ici !



## Les Riceys

La commune des Riceys est un village de caractère composé de trois bourgs: Ricey-Bas, le plus ancien bourg construit par les Gaulois, Ricey-Haut construit au XVIème siècle et Ricey-Haute-Rive, construit au VIIIème siècle et IXème siècle. Ces entités distinctes appartenaient soit à la Champagne soit à la Bourgogne, ce qui a entraîné des conflits au cours de l'histoire. Après la révolution française, ces 3 bourgs demandent à être réunies et le nom collectif "Les Riceys" apparaît alors à la fin du XVIIIème siècle.

26 monuments sont classés ou inscrits aux Monuments Historiques, ce qui prouve la richesse architecturale du village. À travers ma promenade, je remarque que beaucoup de chapelles et d'églises ornent ce village.

Le château de Taisne, élément central du village, a vécu une riche histoire de sa construction à nos jours. Sa première construction daterait du XIIème siècle, et a subi beaucoup d'aménagements.

Je fais une pause gustative au Champagne Morize, où se trouvent des caves voûtées cisterciennes du XIIème siècle.



### Le saviez-vous ?

Les Riceys est la seule commune à posséder 3 AOC (Appellation d'Origine Contrôlée): le champagne, le côteau champenois (peut-être élaboré dans l'ensemble de l'aire du champagne) et le rosé des Riceys, qui est un vin tranquille né de la macération courte de pinot noir.

#### *Les cadoles*

*Petite construction de vigneron du XIXème siècle, érigée uniquement avec des pierres sèches, elles permettent aux vignerons de s'abriter des intempéries, se réchauffer en hiver.*



Découvrez-les à travers une randonnée !



Champagne Morize  
122 Rue du Général de Gaulle  
03 25 29 30 02  
[www.champagnemorize.com](http://www.champagnemorize.com)

Château de Taisne  
1 Rue de l'Île  
03 25 29 32 08  
[www.chateaudericeybas.com](http://www.chateaudericeybas.com)



## Mussy-sur-Seine

J'arrive dans le village médiéval de Mussy-sur-Seine.

Cette cité conserve de nombreux témoignages de son passé. Elle est labellisée Petite Cité de Caractère depuis 2016. Dès le début du XIII<sup>e</sup> siècle, et jusqu'à la Révolution française, Mussy-sur-Seine est la résidence d'été des Évêques-Ducs de Langres et pairs de France. De cette période demeurent de nombreux édifices: la Collégiale Saint Pierre-ès-Liens et sa magnifique charpente (XIII<sup>e</sup> siècle) qui se visite lors des visites estivales de l'office de tourisme de la Côte des Bar, la tour d'artillerie (XV<sup>e</sup> siècle), le grenier à sel, la maison de chanoine,...



## Essoyes

Ma prochaine étape: le village du peintre Pierre-Auguste Renoir. Essoyes est le cadre idéal d'une vie champêtre, j'y trouve calme et sérénité dans ce bourg pittoresque traversé par sa rivière, l'Ource.

Sur le chemin de la randonnée Pierre-Auguste Renoir, je passe devant une chapelle cistercienne du XII<sup>e</sup> siècle (en ruine). Elle a été construite dans une clairière entre Essoyes et Gyé-sur-Seine, sa situation fait reconnaître en elle un oratoire (chapelle de dimensions restreintes, appelant à la prière pour invoquer la protection divine). Si le mystère plane encore sur les origines de la chapelle Saint-Bernard de Servigny, la légende dit que saint Bernard s'y serait reposé en allant de l'abbaye de Molesme à l'abbaye de Clairvaux.



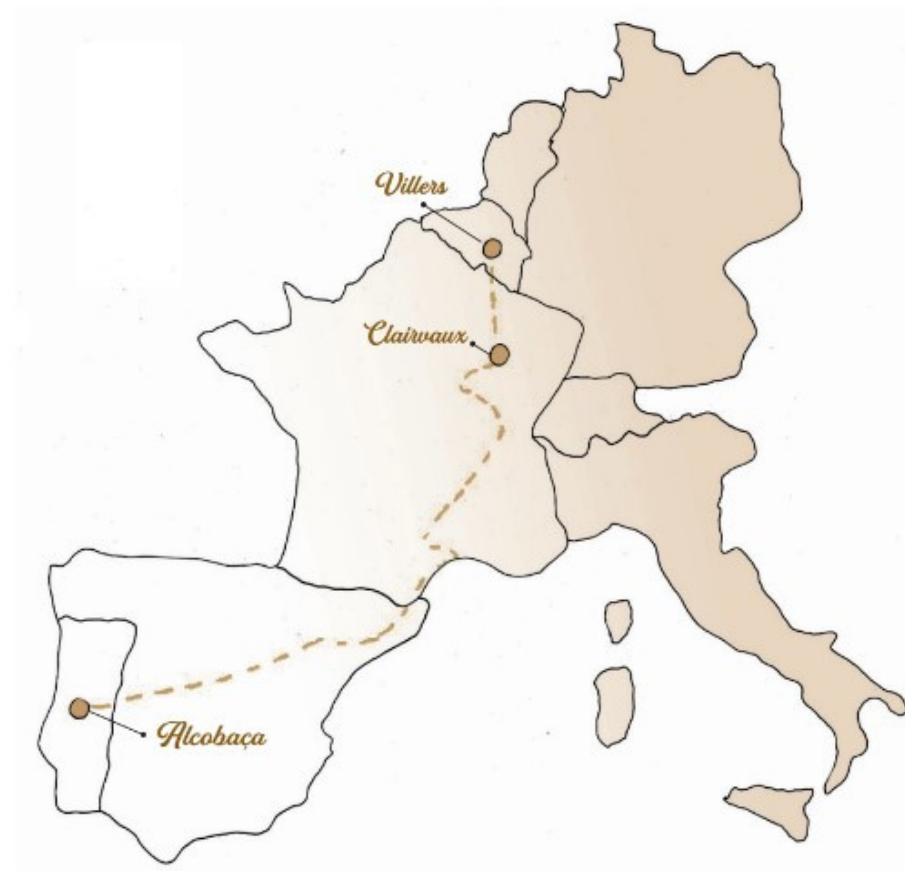
Découvrez cette chapelle en parcourant le Circuit Pierre Auguste Renoir.



## La Grange Cistercienne de Beaumont

Mon périple s'achève à Cunfin, petit village blotti dans une vallée pittoresque entre la Champagne et la Bourgogne. À Cunfin, la grange monastique de Beaumont est l'une des plus belle restauration effectuée de la région. Elle est attribuée à Clairvaux en 1159, après avoir appartenu à l'abbaye de Molesmes. Elle fonctionne comme grange cistercienne jusqu'à la révolution française. Après plus de 15 années de travaux, l'ensemble rénové comprend:

- une grange cistercienne du XIIIème siècle
- une maison dite des convers (les frères convers ou frères lais sont chargés principalement des travaux manuels et des affaires séculières d'un monastère)
- une demeure avec des dépendances du XIXème siècle
- un immense bâtiment dit "Eiffel" car il possède une charpente métallique datant de l'époque du célèbre concepteur



Continuez votre périple

- vers Villers (Belgique)
- vers Alcobaça (Portugal)

Infos pratiques

## Office de Tourisme de Bar-sur-Aube

4 boulevard du 14 Juillet

03 25 27 24 25

## Maison du Tourisme de Bar-sur-Seine

18 place de la République

03 25 29 94 43

[contact@tourisme-cotedesbar.com](mailto:contact@tourisme-cotedesbar.com)

[www.tourisme-cotedesbar.com](http://www.tourisme-cotedesbar.com)

Suivez-nous sur Facebook et Instagram ! @cotedesbartourisme



**UNION EUROPÉENNE**  
Fonds Européen Agricole pour le Développement Rural  
L'Europe investit dans les zones rurales

