



# Mussy-sur-Seine

Petite Cité de Caractère®  
de Champagne

## Mussy-sur-Seine

Aux portes de la Champagne et de la Bourgogne, nichée dans un méandre de la Seine, la Petite Cité de Caractère® de Mussy-sur-Seine abrite l'un des plus riches patrimoines de l'Aube.

Village gallo-romain puis bourg médiéval fortifié par la volonté des seigneurs du lieu, les évêques de Langres, la cité conserve de nombreux témoignages de son passé médiéval, résistant et industriel.

Dans son labyrinthe de ruelles pittoresques menant à la Seine, vous rencontrerez des maisons anciennes enchevêtrées et les vestiges d'anciens remparts enserrant le bourg depuis le XII<sup>ème</sup> siècle (voir par exemple l'impressionnante tour du Boulevard du XV<sup>ème</sup>).

Au cœur de la cité, la Collégiale du XIII<sup>ème</sup> siècle surprend par ses proportions dignes d'une petite cathédrale. Le grenier à sel du XV<sup>ème</sup> siècle, la maison du chanoine ou encore la glacière des évêques sont aussi remarquables.



À l'été 1944, au moment du débarquement, la résistance du maquis donne lieu à de nombreux combats dans la grande forêt qui entoure la ville. Aujourd'hui, un musée de la Résistance, totalement rénové utilise les moyens vidéo les plus modernes pour faire revivre cette période dramatique et héroïque de notre histoire.

### De Mussy l'Évêque à Mussy-sur-Seine

Historiquement et jusqu'à la Révolution, Mussy-sur-Seine est connu sous le nom de Mussy l'Évêque en référence à la résidence d'été à travers les siècles de l'Évêque, Duc de Langres qui au XII<sup>ème</sup> siècle, érige une enceinte avec seize tours pour protéger la ville. Rasée au XV<sup>ème</sup> siècle par Philippe le Bon, Duc de Bourgogne, l'enceinte est rétablie et modernisée en 1480. Au fil des siècles elle est finalement démantelée au profit des habitants. Aujourd'hui, seules trois tours demeurent et témoignent de ce passé glorieux. En 1617, le château fortifié brûle puis est rebâti en château de plaisance, tour à tour amélioré par les différents Évêques. Partiellement détruit à la Révolution, il fut vendu pour partie à la commune (actuelle Mairie-Bibliothèque-Agence postale) et à des particuliers. Le nom actuel de la ville date de cette époque.

À la découverte  
du Patrimoine



# Mussy-sur-Seine

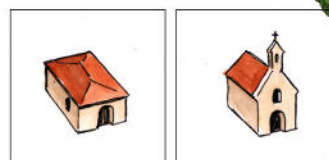
 Office de Tourisme

 parking

 point de vue

0 20 mètres

- 1** L'Office de Tourisme  
Musée de la Résistance de l'Aube
- 2** Les Halles Boursault
- 3** La Petite rue de Chapotte
- 4** L'ancien quartier juif et le Grenier à sel
- 5** La Promenade
- 6** La Collégiale Saint-Pierre-ès-Liens
- 7** La Maison du Chanoine
- 8** L'Hôtel de Ville, ancien Palais des Évêques
- 9** la Ruelle Traversière
- 10** Le porche
- 11** La Ruelle de Seine
- 12** La Tour du Boulevard
- 13** Le pont
- 14** La Rue Gambetta
- 15** Le déversoir et la place

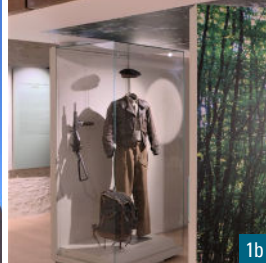


**C** La glacière





1a



1b



1c



1d



1e



2



4a



4b



5

1a, 1b et 1c. Le Musée de la Résistance de l'Aube, extérieur et collections

1d et 1e. Collections du Musée de la Résistance de l'Aube / 2. Les Halles Boursault

4a. Le Grenier à sel / 4b. Le quartier juif / 5. La Promenade

### 1 Départ de l'Office de Tourisme / Musée de la Résistance de l'Aube

Un événement peu connu de la Seconde Guerre Mondiale s'est déroulé dans le massif boisé proche de Mussy-sur-Seine. En juillet 1944 un maquis F.F.I. y est mis sur pied par Émile Alagiraude dit « Montcalm » alors que le débarquement de Normandie vient d'avoir lieu. Le mois suivant, 1200 maquisards y vivent en clandestinité : ils viennent principalement du département de l'Aube et des départements voisins. Le 2 août 1944, le maquis est attaqué par les Allemands : pendant deux jours entiers, les maquisards y combattent puis se dispersent pour mieux se réorganiser à quelques kilomètres.

Moins connu que ceux du Vercors et des Glières, qui ont marqué l'histoire et la mémoire de la France, le maquis de Mussy-Grancey, dit aussi maquis Montcalm, ne devait pas être oublié. C'est pourquoi en 1971 l'association des anciens maquisards fait construire un musée de la Résistance, confié à la municipalité dès 1974 puis labellisé par l'État « Musée de France » en 2002.

Aujourd'hui agrandi et entièrement rénové, il devient musée de la Résistance de l'Aube et présente la diversité des résistances locales. Il participe ainsi au développement touristique et culturel de la commune et du département. Au rez-de-chaussée, vous trouverez une antenne de l'Office de Tourisme de la Côte des Bar et une salle dédiée aux ateliers pédagogiques et conférences. À l'étage, 200 m<sup>2</sup> sont réservés au parcours des collections dans une muséographie moderne, didactique et immersive à destination d'un jeune public. L'Histoire se transmet,

ou s'oublie. La scénographie du lieu est axée sur les origines et la création des résistances aubois. Elle immerge le public dans la vie quotidienne des civils, mais aussi des résistants au sein des maquis. Elle permet aussi de comprendre les risques terribles (arrestations, déportations et exécutions) pris par les maquisards qui permettent, par leur courage, la Libération de Troyes, de l'Aube et de façon plus générale de toute la France. Les dispositifs numériques (cartes interactives, manipulations, témoignages sur écrans et casques d'écoute) donnent accès à de nombreuses archives numérisées. Les visiteurs peuvent entendre des témoignages de contemporains de l'Occupation en particulier sur les actions menées au sein de plusieurs mouvements et réseaux aubois de résistance (sabotages, propagande, armement et parachutages, communication entre maquis et villages, etc.), et ainsi saisir l'importance de maintenir vivante, des décennies plus tard, la mémoire de la Résistance.

### 2 Les Halles Boursault

La place et la rue Boursault portent le nom de l'homme de lettres du Grand Siècle connu notamment pour sa querelle littéraire avec Molière et dont la maison natale est visible à proximité. Les Halles sont construites entre 1857 et 1859 dans le style architectural du XVII<sup>ème</sup>. Chaque jeudi, elles abritent et accueillent le petit marché hebdomadaire de Mussy où vous pourrez vous procurer le fromage de Mussy, cousin du fromage de Chaource, avec sa pâte molle, légèrement salée et sa croûte fleurie.

Rejoignez la rue Victor Hugo, puis prenez à gauche la

«Petite rue de Chapotte» **3**. Continuez jusqu'au bout puis prenez à droite « Rue de Chapotte » : vous entrez dans l'ancien quartier juif.

### 4 L'ancien quartier juif et le Grenier à sel

Vous trouverez au numéro 10, la Maison du Rabin, magnifique demeure datant de la Renaissance. La rue passe sous le Grenier à sel. Ce Grenier, fondé au XIV<sup>ème</sup> siècle, après l'instauration de l'impôt sur le sel (Gabelle) desservait cinquante paroisses. Admirez la façade remaniée à la Renaissance et la très belle porte qui enserrme le quartier.

Prenez à gauche la rue Victor Hugo puis encore à gauche la rue du Croissant qui débouche sur la Promenade et empruntez-la sur votre droite jusqu'au bout.

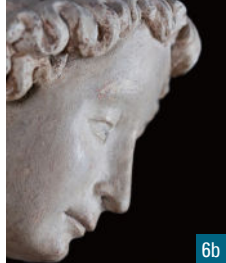
### 5 La Promenade

Longue de 400 mètres, cette allée est plantée de quatre rangées de tilleuls (440 arbres). Elle est aménagée en 1772 à l'initiative de Monseigneur de la Luzerne, évêque et Duc de Langres, Cette promenade est toujours très appréciée par la population musséenne, particulièrement en été et accueille la Brocante de l'Ascension.

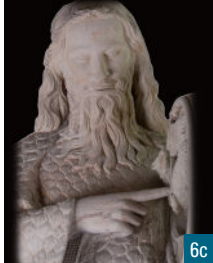
Tournez à droite vers l'église.



6a



6b



6c



6e



6d



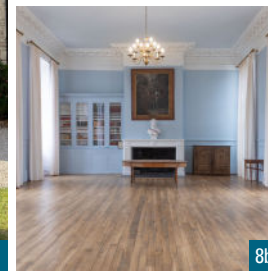
6f



7



8a



8b



8c

6a. La statue du Christ aux liens / 6b. Détail du visage de la statue de l'ange / 6c. La statue de Saint-Jean-Baptiste / 6d. Détail d'un vitrail

6e. L'escalier à colimaçon menant à la charpente / 6f. La charpente de la Collégiale / 7. La Maison du Chanoine

8a. Dessin de la ville par Joachim Duviert, 1609 / 8b. La salle du synode / 8c. La façade principale de l'Hôtel de Ville

## 6 La Collégiale Saint-Pierre-ès-Liens

L'église Saint-Pierre-ès-Liens, classée monument historique dès 1840, est une Collégiale. Au Moyen-Âge, elle est régie par un chapitre de 13 chanoines. L'église est construite à la fin du XIII<sup>ème</sup> et les chapelles y sont ajoutées au XVI<sup>ème</sup>. D'influence champenoise, bourguignonne et anglaise, cette « petite cathédrale » représente un jalon incontestable dans l'histoire du gothique. L'architecture très sobre de la Collégiale, est enrichie par l'atelier de sculpture de Mussy qui réalise au XIV<sup>ème</sup> siècle des œuvres de très grande qualité. La Collégiale abrite aussi des vitraux remarquables du XIV<sup>ème</sup>, du XVI<sup>ème</sup> et du XIX<sup>ème</sup>.

En entrant dans l'église par la porte principale on observe en allant à gauche (1<sup>ère</sup> chapelle), le vitrail du XVI<sup>ème</sup> représentant l'Arbre de Jessé (arbre généalogique de Jésus). En continuant vers l'autel en longeant le côté gauche de l'église, on admire le remarquable tombeau de Guillaume de Mussy et de son épouse Jaquette ou Jacotte. Guillaume de Mussy, vassal des Comtes de Champagne puis du Roi de France Philippe le Bel a financé la construction de la Collégiale.

Puis on peut admirer un vitrail en grisaille et jaune d'argent du XIX<sup>ème</sup> représentant des Saints et des Saintes (Lucie, Elisabeth Marthe, Augustin, Paul, Pierre et Michel). En se rapprochant encore de l'autel et sur la gauche on peut admirer un vitrail du XVI<sup>ème</sup> représentant Adam et Eve dans le paradis terrestre proche de « l'Adam et Eve » de Dürer (notamment par la position frontale d'Eve et sa chevelure). Derrière l'autel (abside), la Collégiale offre aussi à ses visiteurs un ensemble de vitraux de facture bourguignonne

qui datent de la construction de l'église (XIV<sup>ème</sup>). De la gauche vers la droite on observe une Vierge à l'enfant avec le couple de donateurs ainsi que les armoiries de Guillaume de Mussy, puis un calvaire, et enfin sur le vitrail de droite Saint Pierre entre un abbé (peut-être Saint Bernard de Clairvaux) et un Évêque.

Sur un côté de l'autel, admirez la statue polychrome du Christ aux liens, véritable chef d'œuvre du XVI<sup>ème</sup> siècle représentant Jésus dévêtu, attendant son supplice.

Enfin, en continuant vers la droite dans la nef Sud, on peut admirer un vitrail du XVI<sup>ème</sup> de l'Annonciation (Message de l'ange Gabriel à la Vierge Marie, lui annonçant qu'elle deviendrait la mère du Messie). Dans le baptistère, ne manquez pas d'observer la statue de Saint-Jean-Baptiste, réalisée dans la seconde moitié du XIV<sup>ème</sup> siècle, aussi de qualité extraordinaire.

Des visites guidées permettent d'accéder à la merveilleuse charpente de la Collégiale, après avoir emprunté un escalier à colimaçon.

## 7 La Maison du Chanoine

Au 2 rue des Ursulines, la Maison du Chanoine (propriété privée), typiquement Renaissance est la mieux conservée des maisons de chanoines entourant la Collégiale. Dans la petite ville subsistent d'intéressantes façades de la même époque.

Empruntez le pont enjambant le canal de Seine (ancien lit de la Seine, détourné pour alimenter les douves).

## 8 L'Hôtel de Ville, ancien Palais des Évêques

La mairie de Mussy sur Seine est installée dans une aile de l'ancien château épiscopal. Dès avant 1147, date de la première croisade, les Évêques et Ducs de Langres possèdent à Mussy un château fortifié, détruit par les flammes en 1617. Rapidement reconstruit avec magnificence par l'évêque Sébastien Zamet, ses successeurs en font leur résidence durant la période estivale. En 1700, l'évêque François-Louis de Clermont-Tonnerre l'embellit et agrandit les jardins. En 1771 Monseigneur de la Luzerne entreprend une extension du château sous la direction de l'architecte Jacques Denis Antoine (ayant également réalisé l'Hôtel de la Monnaie à Paris 1771-1775 et de nombreux autres châteaux en France et à l'étranger). A peine achevé, le palais d'été des Évêques de Langres est victime de nombreuses destruction révolutionnaires. En 1791, la partie centrale du château est démolie. Une des ailes est finalement acquise par la commune pour devenir la Mairie. Les jardins ainsi que l'autre aile sont vendus à des particuliers.

Bien que non classés, ces bâtiments n'en restent pas moins de magnifiques témoins de l'époque de la résidence d'été des Évêques de Langres. Ainsi on peut toujours admirer la salle du synode des chanoines de la collégiale (actuellement salle des mariages), la chambre à coucher de l'évêque (devenue salle d'expositions temporaires) et la baie trilobée de l'ancienne chapelle.

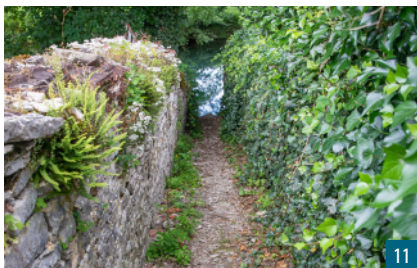
Empruntez le quai Chantavoine, puis à gauche rue du vieux Moulin et encore **la Ruelle Traversière** 9.



10



12



11



12b



C



15

10. Le porche Rue du Couvent / 11. La Ruelle de Seine / 12a. La Tour du Boulevard côté village

Face à vous, **un porche 10** ouvrant sur la Rue du Couvent.

Comme toutes les villes semblables de cette époque, Mussy a abrité au Moyen Âge plusieurs communautés religieuses dont une dans cette Rue du Couvent fermée par une porte. Continuez rue Gambetta.

A gauche, vous apercevez plusieurs venelles étroites et moyenâgeuses conduisant à la Seine, dont certaines passent sous des constructions. **La Ruelle de Seine 11** qui débouche sur la rivière vous accueillera avec un banc qui vous permettra de profiter de l'atmosphère paisible.

Continuez sur la rue Gambetta et prenez à gauche jusqu'à la Ruelle du Boulevard qui mène à la Tour du Boulevard.

## 12 La Tour du Boulevard

En 1430, la destruction des fortifications de Mussy est ordonnée par le Duc de Bourgogne, Philippe le Bon. Elles sont finalement relevées entre 1480 et 1498 par l'Évêque de Langres, Jean 1<sup>er</sup> d'Amboise. A cette époque, une seule tour d'artillerie est construite face aux collines à l'est de la ville. Cette tour se caractérise par une couverture en terrasse, des murs très épais (entre 3 et 4 mètres) et des embrasures d'artillerie dites « à la troyenne » dont les parois sont en forme de crémaillères.

Accolé à la Tour, un ancien abattoir en pierre du début du XIX<sup>ème</sup> siècle sera prochainement aménagé en lieu d'exposition permettant un aperçu des fortifications qui ceignaient la ville, une vue du palais épiscopal avant la révolution et une explication sur les fonctionnalités des

12b. La Tour du Boulevard côté Seine / 15. Le déversoir / C. Vue intérieure de la glacière

meurtrières de la tour d'artillerie. Après avoir admiré l'intérieur de la tour, contournez-la en longeant la Seine par le boulevard de l'Est pour rejoindre **le pont 13**.

**14 Empruntez la rue Gambetta** puis à gauche la Ruelle Mauconseil, et encore à gauche la Rue précieuse jusqu'au quai Salomon et la Place Marcel Noël.

## 15 Le déversoir et la place

Établi pour créer la chute d'eau nécessaire au fonctionnement de plusieurs moulins, il demeure un lieu plaisant dont les bruits d'eau se mêlent au chant des oiseaux. La place, créée à l'emplacement d'un ancien moulin et aménagée en jardin de détente éco-responsable, offre un point de vue agréable sur le déversoir et l'un des anciens moulins.

Retour au point de départ.

A ne pas manquer également : **C La glacière**

Située à la sortie de la ville en direction d'Essoyes, elle est visible sur rendez-vous auprès de l'Office de Tourisme.

La glacière de Mussy fut en quelque sorte le réfrigérateur des évêques de Langres lorsqu'ils séjournèrent dans leur résidence d'été. Cet édifice est un spectaculaire cylindre de 6,5 m de diamètre et 10 m de profondeur et servait à stocker la glace. Elle est dans un état de conservation remarquable, comme il en reste peu en France.





## Infos pratiques

### ● Office de Tourisme de la Côte des Bar en Champagne Musée de la Résistance de l'Aube

6 rue Boursault  
10250 Mussy-sur-Seine  
Tél. : 03 25 38 42 08  
www.tourisme-cotedesbar.com  
www.museeresistanceaube.fr

Visites guidées à certaines dates, et toute l'année sur réservation pour les groupes, plus d'infos au 03 25 29 94 43 (Office de Tourisme).

### ● Mairie

Hôtel de Ville  
7 Rue de l'Hôtel de Ville  
10250 Mussy-sur-Seine  
Tél. : 03 25 38 40 10  
www.mussy-sur-seine.fr

### ● Médiathèque

9 Rue de l'Hôtel de Ville  
10250 Mussy-sur-Seine  
Tél. : 03 25 29 65 46  
www.lecture-et-patrimoine-mussy.fr

Conception : PCC Grand Est. Juillet 2022.  
Plan : Ville de Mussy-sur-Seine & Office de Tourisme Côte des Bar en Champagne, dessin Glowczak  
Crédits photographiques : Office de Tourisme Côte des Bar en Champagne. Ville de Mussy-sur-Seine. Guillaume Burgelin, Jean-Dominique Dulière et Matteo Cornaggia. Aube en Champagne Tourisme. Département de l'Aube, Studio OG.

www.petitescitesdecaractere.com



## Petites Cités de Caractère®

Répondant aux engagements précis et exigeants d'une charte de qualité nationale, ces cités mettent en œuvre des formes innovantes de valorisation du patrimoine, d'accueil du public et d'animation locale.

C'est tout au long de l'année qu'elles vous accueillent et vous convient à leurs riches manifestations et autres rendez-vous variés.

Vous y êtes invités. Prenez le temps de les visiter, les portes vous y sont ouvertes. Vous y apprécierez un certain art de vivre.

Découvrez les sur : [www.petitescitesdecaractere.com](http://www.petitescitesdecaractere.com)

Suivez-nous sur :    

## Petites Cités de Caractère® du Grand Est



**Petites Cités de Caractère® du Grand Est**  
5 rue de Jéricho  
51000 CHALONS-EN-CHAMPAGNE  
pcc.grandest@gmail.com  
www.petitescitesdecaractere.com